

Pessoas com deficiência

Inquérito «A minha Igreja é acessível?»

Instruções de preenchimento



Este manual é adaptado do Manual do utilizador desenvolvido pela Associação Accessible Portugal a quem agradecemos a colaboração.

Introdução

No mundo, 1 em cada 3 pessoas tem necessidades especiais de acessibilidade, sejam elas definitivas ou temporárias. Na União Europeia contabilizaram-se 87 milhões de pessoas com alguma forma de deficiência em 2020. Segundo a ONU, a pandemia de COVID-19 e as suas consequências económicas vieram agravar os obstáculos e as desigualdades para as pessoas com deficiência. Em Portugal, existem cerca de 1 milhão de pessoas com necessidades específicas, 2,5 milhões de seniores, 550 mil crianças com menos de 5 anos de idade e outros milhares de pessoas com limitações temporárias ou definitivas.

A plataforma TUR4all foi desenvolvida a pensar nestas pessoas. Pode ser acedida via website ou aplicação móvel e disponibiliza informação objetiva e atualizada sobre as condições reais de acessibilidade.

Este Manual de Utilizador pretende ajudar a utilizar esta plataforma facilmente, de uma forma dinâmica e interativa.

Como preencher o questionário?

1. Neste passo irá preencher as características gerais do recurso que pretende inserir como o **nome; país; distrito; concelho e localidade**.
2. Aqui, irá preencher informação detalhada da Igreja como a Rua (rua, número e código postal); Coordenadas (latitude e longitude); Informação geral (telefone, email, site e uma breve descrição do mesmo, até 800 caracteres), Informação do Contacto (nome, cargo, contactos de algum responsável) e tirar uma boa fotografia de capa (até 2 Mb).

É muito importante preencher o nome da Rua.

Coordenadas

Latitude

N 38° 49' 49.711"

Longitude

W 9° 23' 56.437"



Coordenadas

Latitude

38.829038

Longitude

-9.400761



3. No terceiro e último passo, irá preencher os dados referentes à acessibilidade da Igreja e das suas estruturas - Local de culto, cartório, sala de catequese e capelas mortuárias.

Todos os questionários estão subdivididos por estruturas (Local de culto, cartório, sala de catequese e capelas mortuárias, zonas a analisar (entrada, zona de atendimento, circulação interior, etc.) cujo preenchimento não tem que seguir uma ordem específica. Aconselhamos que faça uma leitura na íntegra do questionário antes do seu preenchimento e poderá ir guardando a informação à medida que a for inserindo. Não terá de responder a todas as questões levantadas, mas apenas aquelas em que consegue garantir uma resposta real e fidedigna. Poderá ilustrar todos os tópicos com fotografias, garantindo a veracidade da informação. Aqui, também poderá pontuar a Igreja, de 1 a 5, quanto à sua Acessibilidade.

Nota: Para recolher toda a informação necessária poderá ter de utilizar os seguintes materiais:

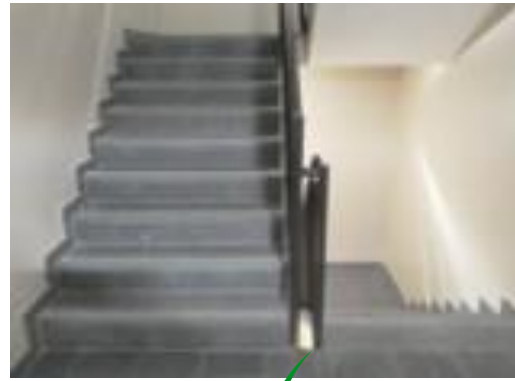
- Fita métrica e/ou medidor a laser;
- Máquina fotográfica;
- Clinómetro (existem aplicações para telemóvel gratuitas com esta funcionalidade).

Fotografias

Como já foi referido, as fotografias irão ilustrar toda a informação e poderá colocar até 6 fotografias por tópico de análise (ex. "Entrada"; "Circulação Interior", etc.).

Contudo, é necessário que tenha alguns cuidados:

- Preferencialmente, opte por tirar as fotografias na posição horizontal;
- Evite focar apenas um objeto pois irá ficar descontextualizado;



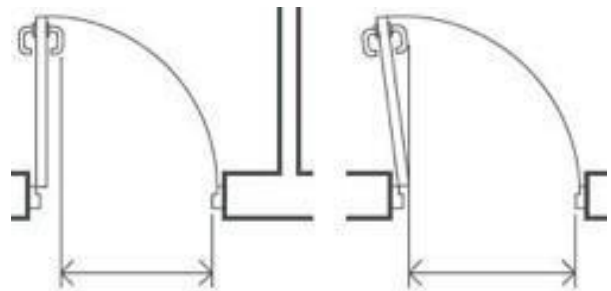
- Procure que apesar de informativas, as fotografias sejam bonitas (quarto arrumado, tampo da sanita baixo, etc.);
- Cada fotografia poderá ter no máximo 2MB (podrá reduzir o tamanho das fotografias aqui - www.easy-resize.com/pt/).

Medidas e cuidados a ter

Para preencher corretamente os questionários é necessário que tenha conhecimento de algumas medidas:

Portas

Largura ≥ 77 cm



Zona de Atendimento

Balcão de atendimento ao público:
pelo menos uma parte tem altura ≤ 85 cm



Itinerários

Rampas

Comprimento rampa	Utilizável de forma autónoma	Utilizável com ajuda de terceiros	Não da utilizável
< 83 cm	12%	14%	> 14%
< 2 m	10%	12%	> 12%
< 5 m	8%	10%	> 10%
< 10 m	6%	8%	> 8%

¹ Algumas dimensões referenciadas neste manual podem ser diferentes consoante as bases legislativas de cada país.

Ressalto: considera-se entre 2 e 5cm

Degrau: considera-se ≥ 6 cm

Elevadores (dimensão da cabine):

- Pequena – Largura < 90 cm; Profundidade < 110 cm (não pode entrar uma pessoa de cadeira de rodas)
- Média – Largura ≥ 90 cm; Profundidade ≥ 110 cm + largura porta ≥ 70 cm (pode entrar apenas uma pessoa de cadeira de rodas)
- Grande – Largura ≥ 110 cm; Profundidade ≥ 140 cm + largura porta ≥ 80 cm (pode entrar uma pessoa de cadeira de rodas mais o acompanhante)
- Botões do Elevador – Altura entre 90 cm e 120 cm

Nota: Independentemente do tamanho da cabine do elevador, se a porta deste for < 70 cm não será considerado acessível.

Casa de Banho Adaptada

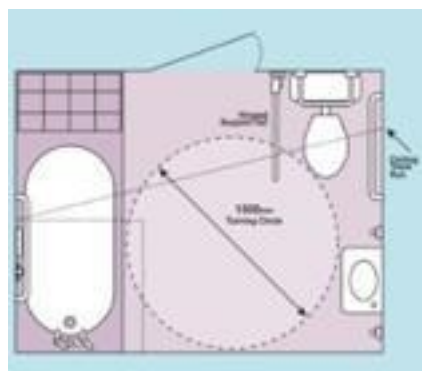
Porta: ≥ 77 cm

Zona de rotação

(a cadeira de rodas consegue dar uma volta de 360° sem obstáculos): ≥ 150 cm

Sanita: Altura entre 40 e 45 cm

Espaço disponível de transferência para a sanita (lateral): ≥ 75 cm



Nota: O lado direito e esquerdo da sanita (para referência às “barras de apoio” e ao “espaço de transferência para a sanita”) é determinado como se estivesse a ser utilizada, ou seja, de costas para o autoclismo.

Torneira de monocomando (ver exemplos):

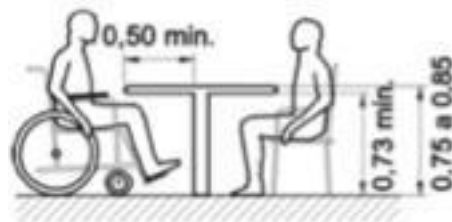


Restaurante/ Cafeteria

Buffet: altura ≤ 85 cm

Mesas acessíveis:

- Altura livre (altura debaixo da mesa): ≥ 70 cm
- Largura: ≥ 75 cm
- Profundidade: ≥ 50 cm



Estacionamento

Sinalização: O lugar reservado para pessoas com mobilidade reduzida terá de ter sinalização vertical e no chão com o símbolo internacional de acessibilidade (SIA).

Dimensões do lugar:

- Largura ≥ 250 cm + 100 cm (zona de aproximação);
- Comprimento ≥ 500 cm



Estacionamento

Sinalização: O lugar reservado para pessoas com mobilidade reduzida terá de ter sinalização vertical e no chão com o símbolo internacional de acessibilidade (SIA).

Dimensões do lugar:



- Largura ≥ 250 cm + 100 cm (zona de aproximação);
- Comprimento ≥ 500 cm

Grupos

Para grupos grandes recomendamos que haja uma verdadeira partilha de informação e trabalho de equipa. Para tal propomos dois métodos:

- a) Dividir a turma em pequenos grupos, cada qual com uma estrutura diferente da parte da Igreja a auditar (questionário preenchido em grupo);

Uma vez preenchido o questionário deverá ser digitalizado e enviado para o Serviço Pastoral a Pessoas com Deficiência do Patriarcado de Lisboa, acompanhado das fotografias, através do email:

pastoraldedeficiencia@patriarcado-lisboa.pt